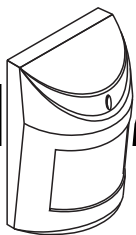


# Satel®

## AQUA PET

CYFROWA PASYWNA CZUJKA PODCZERWIENI  
ODPORNNA NA ZWIERZĘTA DO 15KG

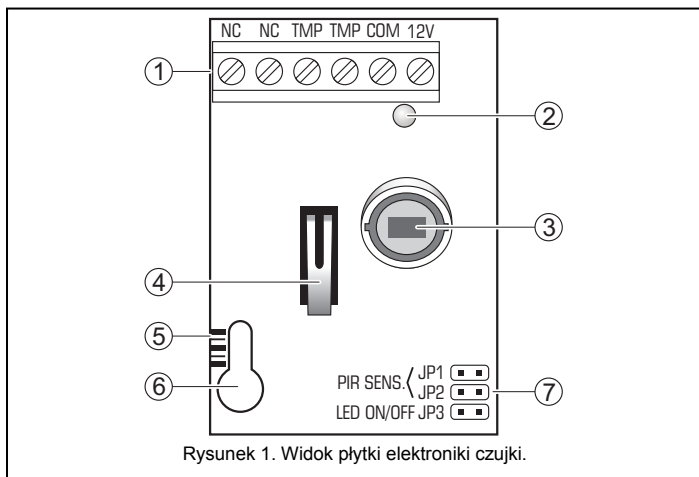


aqua\_pet\_pl 11/09

Mikroprocesorowa, w pełni cyfrowa czujka AQUA PET dedykowana jest do stosowania w pomieszczeniach, w których w czasie czuwania systemu alarmowego mogą przebywać zwierzęta domowe. Nie reaguje na ruch zwierząt o wadze do 15 kg. Zaawansowany mechanizm cyfrowej kompensacji temperatury umożliwia pracę w szerokim zakresie temperatur. W czujce wykorzystano podwójny element piroelektryczny.

Przez 30 sekund po włączeniu napięcia zasilania czujka jest w **stanie rozruchowym**, co sygnalizuje szybkim miganie diody LED. Dopiero po upływie tego czasu czujka przechodzi w stan pracy.

Czujka monitoruje napięcie zasilania oraz poprawność działania toru sygnałowego. W przypadku dłuższego niż 2 sekundy spadku napięcia poniżej 9 V ( $\pm 5\%$ ) lub stwierdzenia usterki toru sygnałowego, czujka sygnalizuje awarię załączeniem przekaźnika alarmowego oraz ciągłym świeceniem diody. Sygnalizacja awarii trwa przez cały czas jej występowania.



Rysunek 1. Widok płytki elektronicznej czujki.

Objaśnienia do rysunku 1:

1 – zaciski:

**NC** – przekaźnik (NC)

**TMP** – styk sabotażowy

**COM** – masa

**12V** – wejście zasilania

2 – czerwona dioda LED sygnalizująca:

– alarm – świeci przez 2 sekundy;

– stan rozruchowy – szybko miga;

– niskie napięcie zasilania – świeci na czerwono.

3 – pyroelement.

4 – styk sabotażowy.

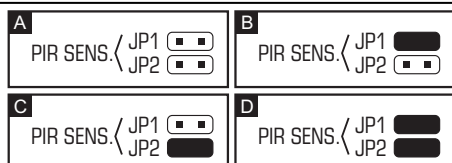
5 – podziałka do pozycjonowania pyroelementu względem soczewki (patrz: rysunek 6).

6 – otwór na wkręt mocujący.

7 – kołki do konfiguracji czujki:

**PIR SENS.** – określanie czułości czujki (patrz: rysunek 2);

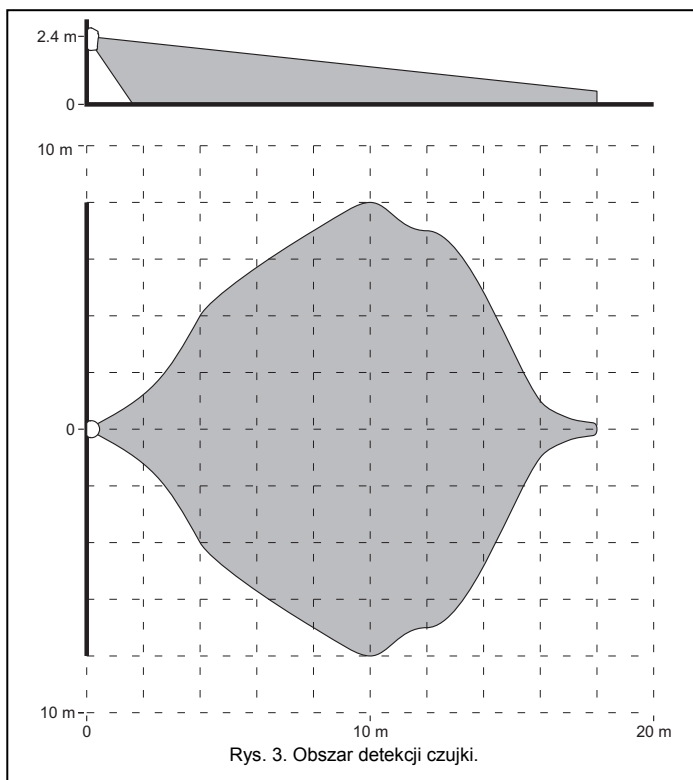
**LED ON/OFF** – włączenie/wyłączenie sygnalizacji przy pomocy diody LED. Sygnalizacja jest włączona, gdy kołki są zwarte.



Rys. 2. Sposób ustawiania czułości czujki

(A – niska czułość, B i C – średnia czułość, D – wysoka czułość)

[■] – kołki zwarte; [□] – kołki rozwarte].



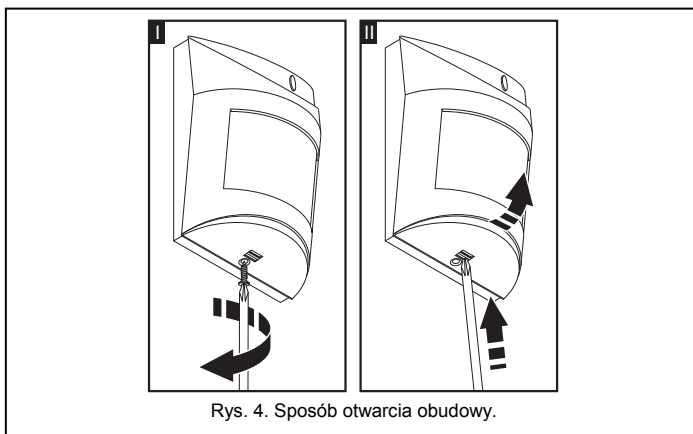
Rys. 3. Obszar detekcji czujki.

**Uwaga:** Zamontowanej fabrycznie soczewki nie wolno wymieniać na soczewkę innego typu.

### Montaż



1. Otworzyć obudowę zgodnie z rysunkiem 4.



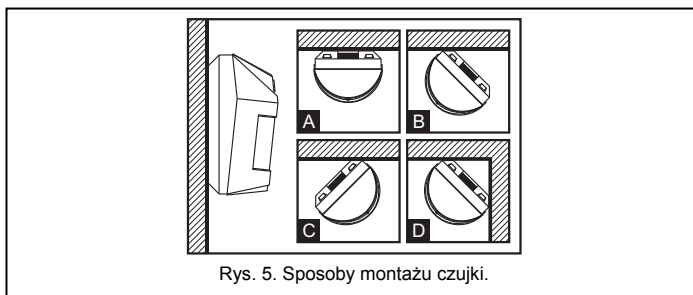
Rys. 4. Sposób otwarcia obudowy.

2. Wyjąć płytkę z elektroniką.

3. Wykonać odpowiednie przepusty pod wkręt i kabel w tylnej ściance obudowy.

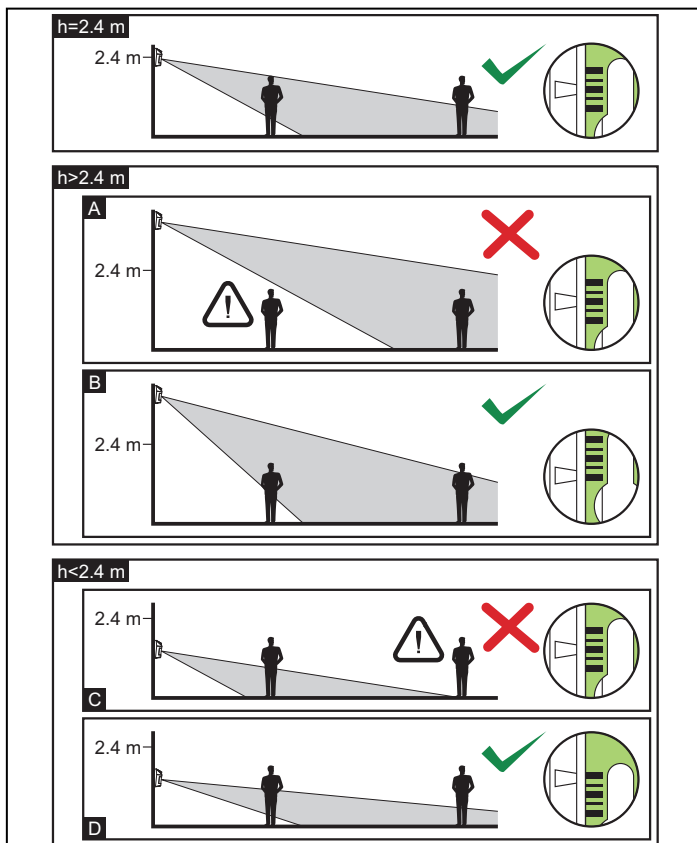
4. Przeprowadzić kabel przez wykonany otwór.

5. Przymocować tylną ściankę obudowy do ściany.



Rys. 5. Sposoby montażu czujki.

6. Zamocować płytkę elektroniczną, uwzględniając przy tym wysokość, na której czujka została zamontowana (patrz: rysunek 6).



Rys. 6. Wpływ wysokości montażu na obszar obserwowany przez czujkę i sposób pozycjonowania płytki elektronicznej w celu optymalizacji tego obszaru. W zależności od wysokości montażu środkowa kreska podziałki powinna znajdować się: naprzeciw wskaźnika na obudowie (montaż na wysokości 2,4 m), powyżej wskaźnika (montaż wyżej niż 2,4 m – przykład B) lub poniżej wskaźnika (montaż niżej niż 2,4 m – przykład D).

7. Podłączyć przewody do odpowiednich zacisków.
8. Przy pomocy zwrotek ustawić parametry pracy czujki.
9. Zamknąć obudowę czujki.

## Uruchomienie

1. Włączyć zasilanie czujki. Diody LED zaczną migać (jeśli kołki LED ON/OFF są zwarte).
2. Kiedy czujka przejdzie w stan pracy (diody LED przestanie migać), przeprowadzić test zasięgu czujki, czyli sprawdzić, czy poruszanie się w nadzorowanym obszarze spowoduje uruchomienie przekaźnika alarmowego oraz zaświecenie diody.
3. W razie potrzeby zmienić czułość czujki (kołki PIR SENS.).

## Dane techniczne

Napięcie zasilania.....	12 V DC $\pm$ 15%
Pobór prądu w stanie gotowości.....	10 mA
Maksymalny pobór prądu.....	12 mA
Dopuszczalne obciążenie styków przekaźnika (rezystancyjne).....	40 mA / 16 V DC
Czas sygnalizacji naruszenia.....	2 s
Wykrywalna prędkość ruchu.....	0,3...3 m/s
Odporność na zwierzęta.....	do 15 kg
Stopień zabezpieczenia wg EN50131-2-2.....	Grade 2
Klasa środowiskowa wg EN50130-5.....	II
Zakres temperatur pracy.....	-10...+55 °C
Spełniane normy.....	EN50131-1, EN50131-2-2, EN50130-4, EN50130-5
Wymiary.....	63 x 96 x 49 mm
Zalecana wysokość montażu.....	2,4 m
Waga.....	73 g

SATEL sp. z o.o.  
ul. Schuberta 79  
80-172 Gdańsk  
POLSKA  
tel. 58 320 94 00; serwis 58 320 94 30  
dz. techn. 58 320 94 20; 604 166 075  
info@satel.pl  
www.satel.pl

## OGÓLNE WARUNKI GWARANCJI

1. SATEL sp. z o.o. udziela trzyletniej gwarancji jakości na czujki alarmowe, począwszy od daty nabycia zamieszczonej na dowodzie zakupu.
2. Okres gwarancji dla dystrybutora wynosi cztery lata począwszy od daty nabycia przez niego wyrobu od SATEL sp. z o.o., niezależnie od daty sprzedaży ostatecznemu użytkownikowi.
3. Gwarancja obejmuje, według wyboru producenta, nieodpłatną naprawę lub wymianę czujki niesprawnej z przyczyn zależnych od producenta, w tym wad produkcyjnych i materiałowych, o ile wady zostały zgłoszone przed upływem okresu wskazanego w punkcie 1 lub 2. Wady polegające na utracie przez czujkę walorów estetycznych lub innych pozaużytkowych nie są objęte gwarancją.
4. Producent, w razie uwzględnienia reklamacji, zobowiązuje się do dokonania napraw gwarancyjnych w możliwie najkrótszym terminie, nie dłuższym jednak niż 14 dni roboczych od daty dostarczenia czujki do serwisu producenta.
5. Podlegający gwarancji sprzęt należy dostarczyć do punktu, w którym został on zakupiony.
6. Wszelkie usługi serwisowe wynikające z gwarancji dokonywane są wyłącznie w serwisie firmy SATEL sp. z o.o.
7. Gwarancją nie są objęte wady czujki wynikłe z:
  - przyczyn niezależnych od producenta,
  - uszkodzeń mechanicznych,
  - użytkowania niezgodnego z zaleceniami instrukcji obsługi lub przeznaczeniem urządzenia,
  - zdarzeń losowych, w tym wyładowań atmosferycznych, pożaru, zalania, działania wysokich temperatur i czynników chemicznych lub
  - niewłaściwej instalacji i konfiguracji (niezgodnej z zasadami zawartymi w instrukcji), w tym niewłaściwego zasilania i podłączania zewnętrznych urządzeń mogących uszkodzić produkt.
8. Utratę uprawnień wynikających z gwarancji w każdym wypadku powoduje stwierdzenie naruszenia naklejki producenta na urządzeniu, dokonywania przeróbek lub napraw czujki poza serwisem producenta.
9. Odpowiedzialność producenta względem nabywcy ogranicza się do wartości czujki ustalonej według ceny detalicznej sugerowanej przez producenta z dnia zakupu i nie obejmuje szkód powstałych w związku z jej uszkodzeniem lub wadliwym działaniem.
10. Gwarancja obejmuje urządzenia sprzedane na terenie Polski i w żadnym zakresie nie wyłącza, nie ogranicza ani nie zawiesza uprawnień kupującego wynikających z niezgodności towaru z umową.

Aktualną treść deklaracji zgodności EC i certyfikatów można pobrać ze strony internetowej [www.satel.pl](http://www.satel.pl)

